



2/2014

# STEHELČEVSKÝ ZPRAVODAJ

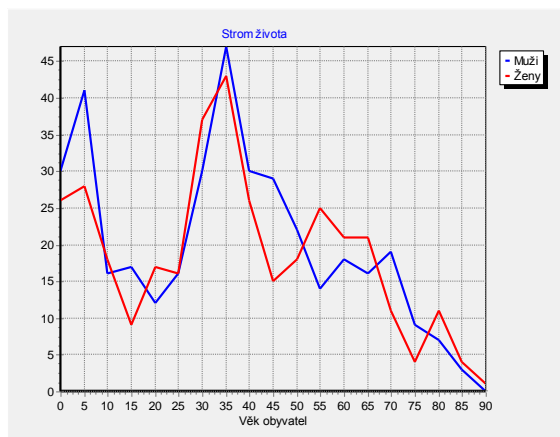
## Rok 2013 v číslech

Tak jako každý rok se snažíme shrnout vývoj počtu obyvatelstva v naší obci.

K 1.1.2013 měla obec Stehelčev 708 obyvatel.

K 31.12.2013 žilo v obci 725 obyvatel.

Průměrný věk je u mužů 36 let, u žen 38 let, takže celkový průměrný věk občanů naší obce je 37 let.



Nejstarší občance bylo v roce 2013 93 let, nejstaršímu občanovi 86 roků. Do obce se přistěhovalo 25 osob a 13 obyvatel se odstěhovalo. 22 obyvatel se stěhovalo v katastru obce.

Od 1.1.2000 do 31.12.2013 se v naší obci narodilo 88 dětí. V roce 2013 žilo v obci 143 dětí toho do 5 let 64 dětí, od 6 do 15 let 72 a od 15 do 18 let 7 dětí.

V roce 2013 se narodilo 10 dětí (5 chlapečků a 5 děvčátek) a zemřelo 5 občanů.

Nejčastěji se vyskytující jména v naší obci:

<u>Muži:</u>	1. Jiří	24x
	2. Martin	22x
	3. Josef	20x
	Pavel	20x
<u>Ženy:</u>	1. Marie	16x
	2. Jana	15x
	3. Lucie	11x
	Jaroslava	11x
	Kateřina	11x

Jak je vidět z této statistiky, i obliba křestních jmen se mění.

V loňském roce byla provedena kolaudace 7 rodinných domů.

V obci je 18 ulic. Pivovarská, Vrapická, V. Ptáčníka, Ant. Dřevy, Taussigových, Velkova, A. Kabátové, Hlavní, V. Pokorného, V. Moravce, V. Podrackého, V. Hermacha, Řánkova, Na Lázní, K Homolce, A. Sklenáře, V. Poláka a ulice U hřiště. Nejstarší je ulice Hlavní, nejmladší jsou ulice V. Poláka a A. Sklenáře. Vilém Polák byl historicky první starosta naší obce, Alois Sklenář byl starosta a první kronikář Stehelčevsi.

## **Usnesení ze zasedání zastupitelstva obce dne 22.1.2014**

1. Zastupitelstvo obce bere na vědomí rozpočtové opatření č. 11.
2. Zastupitelstvo obce schvaluje předsedou finančního výboru ing. Ševčíka.
3. Zastupitelstvo obce souhlasí s předloženou směrnicí Schválení účetní závěrky, včetně harmonogramu schvalování.
4. Zastupitelstvo obce souhlasí se záměrem prodeje části pozemku p.č. 576/1. Nabídka bude vyvěšena na úřední desce.
5. Zastupitelstvo obce nesouhlasí s příspěvkem ZŠ a MŠ Stehelčevy na počítačový software.
6. Zastupitelstvo obce souhlasí s nabídkou prodeje pozemků na katastrech obcí Dřetovice, Zájezd a Cvrčovice obcím, na jejichž území se pozemek nachází.
7. Zastupitelstvo obce nesouhlasí se zakoupením a vyvěšením vlajky Tibetu.
8. Zastupitelstvo obce souhlasí s tím, aby dosavadní výpočet pro jejich odměny byl ponechán beze změn. Odměna pro nového člena zastupitelstva bude určena stejným způsobem.
9. Zastupitelstvo obce nesouhlasí s nabídkou pana Brože na převod pozemků pod komunikacemi a chodníky.
10. Zastupitelstvo obce souhlasí s přípravou poptávky na vybudování kanalizace na pozemcích Nemovitosti I a s oslovením firem Středočeské

vodárny a.s. Kladno, ESTA Kladno, Kožený Brandýsek a Aquarius Kladno.

## **Zprávy z obecního úřadu**

- Další zasedání zastupitelstva obce se koná ve středu 19.února od 18.00 hodin v zasedací místnosti OÚ.
- MUDr. Jeřábek bude ordinovat v naší obci v pondělí 3. a 17.2. od 8.00 hodin.
- Upozorňujeme občany, že od 1.února budou vyváženy pouze popelnice s vylepenou známkou pro rok 2014. MPS žádá občany, aby ze svých popelnic odstranili staré známky, které matou a komplikují jim kontrolu.
- V měsíci lednu odevzdali Tetra pack obaly tyto sběrači:  
Hrach Miroslav 481 kusů  
Kracíková Andrea 292 kusů  
Oběma děkujeme a posíláme odměny.
- Další sběr těchto obalů proběhne v sobotu 22.února od 9.00 do 11.00 hodin ve sběrném dvoře OÚ.
- Žádáme všechny občany, aby hlavně v tomto období parkovali tak, aby bylo možné v případě potřeby zajet do ulic s radlicí na odklizení sněhu a aby popeláři měli dost místa pro vjezd do úzkých ulic. Pokud budou stát auta proti sobě a tím se sníží průjezdnost ulice, nebudou popelnice vyvezeny.
- Připomínáme, že sběrný dvůr je v zimním období otevřen pouze v sobotu od 9.00 do 11.00 hodin.

- **Vyhodnocení sběru Tetra pack obalů za rok 2013**

1. Hrach Miroslav	3 803
2. Debroise Martin	3 800
3. Dragoun Vojtěch	2 877
4. Karbus Adam	2 134
5. Kracíková Aneta	936
6. Součková Martina	923
7. Štanc Václav	639
8. Kmošek Pavel	633
9. Svobodová Aneta	458
10. Hanzlíková Leontýna	433
11. Šimovič Martin	287
12. Krch Roman	221
13. Budínová Klára	205
14. Vašťáková Michaela	107



V roce 2013 se účastnilo 14 sběračů, což je o dvě děti méně než v roce předcházejícím. Společně děti sebraly 17 456 Tetra pack obalů. V roce 2012 to bylo o 5 727 těchto obalů více.

I tak moc děkujeme všem dětem za jejich snahu a doufáme, že v tomto roce se do naší soutěže zapojí dětí více.



**Komise pro děti a mládež při OÚ Stehelčeves  
pořádá dětský**

## **MAŠKARNÍ REJ**

**který se bude konat v sobotu 1. 2. 2014 od 15:00 hod.  
v sále KD Stehelčeves**

**vstup dobrovolný**

**zábava zaručena**



V sobotu 1. února 2014 od 10.00 hodin se uskuteční v sále KD ve Stehelčevsi



## VÍTÁNÍ OBČÁNKŮ



### Privítání budou:

Žanda Kryštof	15.10.2013
Najšelová Veronika	20.10.2013

### *V únoru slaví:*

Růžičková Zdeňka	23.2.	70 let
------------------	-------	--------

*Srdečně blahopřejeme!*



**Obecní knihovna ve Stehelčevsi informuje všechny své čtenáře i (zatím) nečtenáře,** aby se přišli podívat do naší knihovny, kde od začátku února je k dispozici nový výměnný fond z knihovny v Kladně, a něco pěkného si vybrat pro dlouhé zimní večery.

G. Mrňová – knihovnice

*Knihovna je pro naše čtenáře otevřena vždy ve středu od 17.00 do 19.00 hodin!*

### Poděkování:

SDH ve Stehelčevsi děkuje všem sponzorům letošního Hasičského plesu, zejména firmě **RS maso** - R. Šnábl, za jejich vydatné příspěvky pro naši bohatou tombolu.

## Tříkrálová sbírka

4. ledna již tradičně proběhla v naší vesnici tříkrálová sbírka pod vedením manželů Debroyse. V devět hodin ráno se před jejich domem sešlo 7 dospělých a asi 24 dětí. Rozdělili jsme se tedy do sedmi skupin (jeden dospělý a tři děti) a vyrazili do terénu. Prošli jsme celou vesnici, společně s občany jsme si zazpívali a zavzpomínali na staré časy. Nejedno oko zůstalo suché.

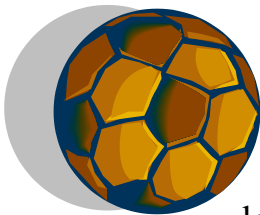


Kolem oběda jsme se vrátili zpátky k Debroyse, kde jsme odevzdali zapečetěné pokladničky a všichni společně poobědvali. Strávili jsme krásný den plný emocí a výborné nálady.

**Celkem bylo vybráno 12 338,- Kč.** Touto cestou bych chtěla poděkovat všem občanům, kteří nezůstali lhostejní a své dveře nám otevřeli.

Katka Müllerová

**Fotbalové tréninky** dětí pokračují každou středu od 18:15 a každý čtvrtek od 17:15 na sále kulturního domu ve Stehelčevsi.



S sebou sportovní oděv, sálovou obuv a pití!!!

Na trénincích obdržíte od svých trenérů přihlášku na letní soustředění.

## NAŠE DĚTI V KONGU

### Cestování v Kongu

V minulém čísle zpravodaje jsme vám popsali okolnosti, díky nimž jsme se do Konga dostali, a řekli jsme vám něco z obecných údajů o této zemi. Dnes bychom se rádi zaměřili na to, jak se v Kongu cestuje.

My jsme tam samozřejmě přiletěli letadlem. V Evropě najdete přímá spojení do hlavního města Konga, Kinshasy, především z francouzsky mluvících zemí, tedy z Belgie a Francie. Cesta letadlem z Paříže do Kinshasy trvá zhruba 8 hodin. My jsme si to kvůli levnějším letenkám protáhli na celý den. Trochu nelogicky jsme to vzali přes turecký Istanbul. Přistáli jsme večer na z pohledu Evropana malém letišti, kde jsme v letištní hale našli jen dva jezdící pásy na zavazadla. Jeden z nich se po jisté době rozjel a pomalu začal přivážet zavazadla z našeho letadla, jediného, které v té době na letišti přistálo. Po hodině a půl jsme se svých zavazadel také dočkali. Ano, už na začátku své cesty jsme zjistili, jak pravdivá je známá věta Afričanů: "Vy,



Evropané, máte hodinky a my máme čas."

Když jsme si potom prorazili cestu davem neodbytných pomocníků, kteří by nám za malý peníz rádi pomohli s našimi zavazadly, případně nás jejich tíže zbavili i zdarma a napořád, přivítali jsme se s naším přítelem Janem-Martinem. Ten nás odvezl autem hlučnými, ale potemněnými ulicemi (Pouliční lampy v Kinshase sice mají, ale elektrika často "neteče".) ke své tetě, kde jsme přespali.



Druhý den jsme velmi zběžně projeli nejdůležitějšími částmi města, abychom si aspoň zvenčí prohlédli parlament, stadion nebo budovu radia a televize. V tomto 8,5milionovém městě, kde žije mimo jiné také asi 20 000 dětí ulice, je stále živo a často i nebezpečno. Doprava je velmi hustá a člověk si dlouho postojí v kolonách. Naštěstí jsou tamní řidiči velmi "šikovní" a vykličkují snad všechno. Pravidla silničního provozu po evropsku zde neznají, respektuje se právo silnějšího. Proto má přednost nákladák před osobním autem a osobní auto před chodcem. Ten musí uskočit. Jede se tam, kde je aspoň trochu místa a zároveň vám to cesta dovolí. Jediné pravidlo, které je třeba respektovat a které vám zaručí, že projedete bez úhony, zní: Musíš vědět, co chce ten druhý. Proto se řidiči dorozumívají různým máváním z oken a troubením. Troubit je nezbytné např. když jedete v protisměru, protože na vaší straně cesty nebo spíš necesty je zrovna velká díra. I v Kinshase je jen několik vyasfaltovaných tříd a zbytek jsou jen prašné cesty s velkými výmoly. Hezkou silnici jsme zažili jen z Kinshasy do Matadi, krajského města provincie Bas-Congo, která byla cílem naší cesty. Tento asi 300 kilometrů dlouhý úsek je prý nejlepší silnicí v celém Kongu. Přestože to je silnice dosti úzká, její hladký povrch zdaleka předčí naši D1. To se ale mění hned za městem Matadi, kde asfaltu stále ubývá, až tam není žádný. Pak už jen kličkujete a přemýšlíte, kterou jámou projet a kterou raději ne. Však podle toho také auta vypadají. Po každé delší cestě musí projít nějakou opravou, protože i džípy si sem tam odřou výfuk. Velká část aut tu navíc začíná svou kariéru potom, co ji ukončila u nás v Evropě. Naštěstí si Afričané umí poradit se vším a tyto "staříčky" udrží při životě neuvěřitelně dlouho. Aspoň se nemusí bát, že do jejich auta sem tam někdo vrazí. Ono se to totiž mezi všemi těmi "odřeninami a boulemi" na autě už ani nepozná.

Své auto si může řidič napojit na čerpacích stanicích, které se ve městech úplně vyrovnají těm evropským. Jen cena benzínu je přece jen poněkud nižší. Při cestě na venkově je to ale horší. To může svému miláčkovi řidič dopřát jen jednu nebo dvě lahvinky nekvalitního benzínu prodávaného při cestě tamějšími vesničkami.

Hromadná doprava ve městech funguje tak, že do "autobusu" (soukromá dodávka, v níž jsou místo sedadel připevněné dřevěné lavice pro cestující) nastoupíte na místě, které je zastávkou jen proto, že tam autobus právě zastavil. Prodáváč jízdenek stojící v posuvných dveřích dodávky křičí, kterým směrem se bude toto vozidlo dále ubírat, a vy se rozhodnete, jestli ho využijete nebo počkáte, až tudy pojede dodávka, jejíž cílová stanice pro vás bude výhodnější.

Meziměstská doprava funguje hodně podobně. Musíte ale znát nijak

neoznačené, ale všemi známé místo, odkud jezdí dodávky tam, kam vy chcete. Pak už jen čekáte, až se dodávka zaplní. (Přece nepojedou napůl prázdní, to by nebylo výhodné.) Takže když jste posledním pasažérem, jedete hned, když jste první, odjedete možná až za několik hodin. - Říkali jsme, že tu mají čas.

Dlouhé trati je ale samozřejmě možné absolvovat i opravdovým autobusem, jak ho známe od nás. Tam je možné rezervovat si místo předem. To jsme zažili při zpáteční cestě z Bomy do Kinshasy (vzdálené asi 500 km). Při cestě jsme pochopili, že bez této zkušenosti bychom o hodně přišli. Čas vyznačený na jízdence nebyl časem odjezdu, ale hodinou, kdy se mají cestující shromáždit u autobusu. Ten potom vyjel po vážení a naložení všech zavazadel asi za hodinu a půl. Předtím si ale lidé nakoupili prázdné tašky a případně i něco na zub. Na začátku cesty nám asi 45 minut kázal nějaký protestantský pastor, který se snažil překřičet hluk motoru autobusu i troubení klaksonů ostatních aut. Bohužel nám jeho řeč, která byla z 99% v jazyce kikongo, unikla. Škoda, Jan-Martin nám pak řekl, že jsme v ní jakožto běloši, byli označeni za dobré lidi a především štědré dárce. Bohužel jsme se při zpáteční cestě vraceli s prázdnými kapsami a nic od nás pastor za své kázání nedostal. Ostatní cestující byli naštěstí štědrější a kromě toho provázeli kázání potleskem a doplňovali zpěvem.

Při první zastávce autobusu jsme odhalili tajemství nakoupených prázdných tašek. Autobus se zastavil v jedné z vesniček, jimiž jsme projížděli a okamžitě byl obklopen vesničany, kteří nás vítali radostným křikem a přinášeli na hlavách vše, co by mohlo být cestujícím užitečné (banány, pomeranče, maniokové knedlíky, maso a jiné pochoutky). Přes okýnka autobusu začala ihned probíhat obchodní jednání. Když se ale řidiči autobusu zdálo, že nákupů už bylo dost a tašky se dostatečně naplnily (aspoň ty jeho), nastartoval a rozjel se, aniž by čekal dokončení všech rozjednaných transakcí. Tak se někdo ocitl s chlebem, který nezaplatil, a jiný zaplatil, aniž by své zboží dostal. Vše samozřejmě provázel zděšený křik žen, který řidič chladně ignoroval. Po dalších dvou zastávkách a 2-3 číracích pauzách, kde byla přidělena část pole mužům a část ženám, jsme šťastně dorazili do Kinshasy. K tomu, aby se člověk těšil domů a tuto zemi příliš neoplakával, slouží odbavovací proces na letišti. Už na začátku za něj musí každý cestující zaplatit 50 dolarů (asi 1000 Kč). Až později pochopíte, že ten "cirkus" asi za to stojí. Všem cestujícím, včetně Evropanů, kteří se vrací domů, jsou prohrabávána zavazadla, 7x kontrolován pas a nakonec i očkovací průkaz, který musíte povinně ukázat při vstupu do země. - Já myslela, že při odjezdu už je to jedno a že nic horšího než to, co tu už mají, jim asi udělat nemůžeme. Po 3 hodinách odbavovacích procedur, kdy si několik úředníků za sebou vypisuje všechny možné údaje z vašeho pasu na cár papíru, který už nikdo nikdy nebude číst, jste konečně propuštěni do letadla. To už má kvůli důkladné práci úředníků s kontrolou všech cestujících hodinu a půl zpoždění. Nic a nikdo však nedokáže Afričany vyburcovat k tomu, aby zrychlili tempo, natož tak jedno hloupé letadlo.

Jestli jste v Kongu zažili mnoho krásného a těžko se vám loučí s vašimi přáteli, tento proces vám dodá takovou chuť vrátit se do Evropy, jakou jste do té doby ještě nikdy nepoznali. My se ale s Kongem ještě neloučíme. V příštím čísle si řekneme něco o tamních lidech a jejich každodenním životě. Přejeme vám hezký únor a v březnu zase na shledanou. Markéta a Olivier Debroise

## **Tuhé znečišťující látky**

Tuhé znečišťující látky (TZL) označované zjednodušeně také jako pevné částice či prachové částice jsou částice různé velikosti, které mohou mít pevné ale i kapalné skupenství. Jejich velikost se pohybuje od několika nanometrů až po několik set mikrometrů. Vznikají zejména spalováním tuhých paliv ale také v dopravě při spalování nafty, benzínu nebo otěrem pneumatik o vozovku. Z větších částic se ve spalínách pevných paliv nachází zejména hrubý polétavý popílek, který je výsledkem strhávání popele a části paliva z topeniště. Jemnější frakce jsou označovány jako aerosoly a jsou tvořeny zejména sazemí, dehtem, a jemnými částicemi popela. Ač to nemusí být na první pohled zřejmé, právě pevné částice jsou jednou z nejnebezpečnějších složek kouře. Významnou roli zde sehrává zejména možnost jejich kumulace v organismu a také to, že na tyto částice se často váží těžké kovy a další toxické a karcinogenní látky. Účinek prachových částic závisí na jejich velikosti, tvaru a chemickém složení. Velikost částic je rozhodující pro průnik a ukládání v dýchacím traktu. Zjednodušeně říci že „čím menší částice, tím škodlivější působení mají na lidské zdraví“. Částice označované jako PM<sub>10</sub> se dostávají do dolních cest dýchacích, dráždí sliznici dýchacích cest a zvyšují produkci hlenu. Mohou také způsobit změnu funkce řasinkového epitelu a tím omezit samočisticí schopnosti dýchacího ústrojí. Tyto změny oslabují imunitu člověka a usnadňují vznik infekce. Opakující se dráždění sliznic může vést ke chronickému zánětu průdušek a chronické obstrukční plicní nemoci, čímž dochází ke zhoršené průchodnosti krve plicním oběhem, přetěžování srdce a později i oběhovému selhávání. Kromě toho systémové záněty v organismu mohou podporovat vznik trombóz a následné selhání srdce. Přesto lze částice této velikosti považovat za relativně méně rizikové, protože pokud se v prostředí nevyskytují trvale, a pokud řasinkový epitel v dýchacích cestách funguje správně, má organismus možnost se těchto částic zbavovat. Významnější riziko v organismu představují částice menší než 2,5 μm, frakce PM<sub>2,5</sub>. Tyto pronikají až do plicních sklípků, kde již řasinkový epitel chybí. Jednou z mála obranných funkcí organismu je v tomto případě pohlcování vdechnutých částic tzv. plicními makrofágy, tedy pohyblivými buňkami imunitního systému. Tito makrofágové jsou schopni určitě množství pohlcených částic transportovat do dýchacích cest, kde je jejich další transport z těla zajištěn řasinkovým epitelem. Na pevné částice však současně reagují zvýšeným oxidačním stresem, při němž vznikají volné radikály a další látky, které způsobují zánětlivou reakci v plicní tkáni a přestupují také do krevního oběhu. Systémová odezva organismu vede ke zvýšenému uvolňování leukocytů z kostní dřeně a ke zvýšené produkci specifických proteinů v játrech, přičemž oba faktory mají vliv na cévní systém a mohou vést k destabilizaci arteriosklerotického plaku na povrchu cév, a tedy opět k trombózám a následnému selhání srdce. Kromě toho jsou volné radikály považovány za jeden z významných faktorů vzniku nádorových bujení. V případě nadměrného znečištění vzduchu nejsou plíce schopny veškeré částice eliminovat, dochází k vyplňování plicních sklípků fagocytovanými prachovými částicemi. Rozpadající se makrofágové způsobují silné zánětlivé procesy přímo v plicních sklípcích, vedou k jejich destrukci a plicní tkáň vazivovatí. Tyto změny pak způsobují snížení difuzní kapacity plic a podobně jako v předcházejícím případě také restriktci krevního oběhu, přetížení pravé srdeční komory, což může mít fatální důsledky. Pravděpodobně nejvýznamnější, avšak dosud nejméně prozkoumanou frakcí jsou ultrajemné částice, někdy označované také jako nanočástice, které mají velikost menší než 0,1 μm. Tyto částice vznikají zejména při spalování fosilních paliv ale také dřeva či jiné biomasy a při monitoringu kvality ovzduší zatím obvykle nejsou



stanovovány. Z nejnovějších výzkumů vyplývá, že tyto částice jsou schopny se díky své velikosti v organismu šířit i prostou difuzí. Například podél nervových drah může docházet k jejich přenosu přímo z nosní a ústní dutiny až do centrální nervové soustavy, kde stimulují mozkové buňky k produkci zánětvých markerů. V plicních sklípcích (alveolách) snadno prostupují tkáňovým epitelem a přecházejí do krevního oběhu, kterým jsou snadno přenášeny do dalších orgánů. Alveolární makrofágové je nedokážou zachytit a naopak dochází k jejich silnému poškození a tím ke ztrátě obrany vůči větším částicím. I v ostatních částech organismu pravděpodobně narušují imunitní obranné mechanismy. Nanočástice mohou dokonce v organismu působit až na úrovni buněčných organel. Byly nalezeny v cytoplazmě, mitochondriích a také buněčném jádru. Vyvolávají poškození mitochondrií a dle některých studií poškozují i samotnou DNA. Nebezpečí nanočástic spočívá nejen v jejich snadné dostupnosti tkáněmi, ale také v jejich velkém počtu a tím i povrchu. Chemické látky na nich adsorbované jsou snadno dostupné pro oxidačně redukční procesy v organismu. Tyto částice jsou schopné přijmout elektrony z redukčních látek a předat je kyslíku za vzniku toxických kyslíkových radikálů, čímž se prohlubuje oxidační stres organismu. Ještě složitější situace nastává v případě, že částice jsou tvořeny nebo pokryty toxickými nebo karcinogenními látkami. K tomu dochází zejména při nedokonalém procesu spalování. Tyto látky prohlubují podráždění plic a jejich účinek výrazně zvyšuje riziko vzniku nádorového bujení. Nedávná evropská studie odhalila, že dlouhodobé vystavení organismu prachovým částicím ve znečištěném ovzduší podporuje vznik rakoviny plic (zejména adenokarcinomu) i při takových koncentracích, které nepřekračují evropské limity. Prachovými částicemi v ovzduší jsou nejvíce ohroženy děti a starší lidé nad 65 let věku, osoby s onemocněním plic jako je astma nebo chronická obstrukční plicní nemoc, osoby se srdečními chorobami a cukrovkou a také ti, kteří často pracující ve venkovním prostředí. Zažitý názor, že znečištěné ovzduší se týká hlavně měst, platí dnes jen částečně. Spalování pevných paliv z větších měst prakticky vymizelo a znečištění je zde způsobené zejména hustou dopravou. Vysoké koncentrace škodlivin jsou nalézány většinou jen v blízkosti hlavních komunikací. Průmysl se na špatném stavu ovzduší v současnosti podílí již poměrně málo a znečištění se týká jen některých konkrétních měst. Podle některých údajů uváděných pro Ostravsko jsou při špatných rozptylových podmínkách nejvíce zasaženy právě venkovské oblasti, což způsobeno převážně emisemi pocházejícími z lokálních zdrojů vytápění. Pro srovnání, z hlediska pevných částic znečišťuje jedno lokální topeniště ovzduší ekvivalentem odpovídajícím přibližně provozu sta až tisíce automobilů. V produkci pevných částic při spalovacím procesu je na prvním místě černé a hnědé uhlí v závislosti na typu kotle. I když spalování dřeva z hlediska produkce pevných částic přináší oproti uhlí určité zlepšení, nejnovější studie prokazují, že i toto má negativní účinky na lidské zdraví, zejména pokud je dřevo spalováno při vysoké vlhkosti a nevhodným způsobem. V situaci, kdy jsou účinky pevných částic na zdraví člověka dostatečně známy, by mělo být snahou každého člověka emise těchto látek omezovat. Příkladem úspěchu mohou být některá města ve světě, kde bylo redukcí znečištění ovzduší pevnými částicemi během několika let dosaženo snížení úmrtnosti na choroby plic o desítky procent. Klíčovými faktory, které ovlivňují produkci pevných částic při spalování, jsou kromě použitého paliva také jeho vlhkost a kvalita spalování. K nejnižší produkci pevných částic (téměř nulové) dochází samozřejmě při spalování zemního plynu, avšak i u ostatních paliv lze dosáhnout výrazného omezení emisí. Z publikovaných výzkumů vyplývá, že ve vhodném moderním kotli lze oproti starším kotlům dosáhnout snížení emisí pevných částic i o několik řádů.

Pavel Hamouz

## INZERCE...

**OBE CNÍ ÚŘAD VE STEHELČEVSI**  
Hlavní 43, 273 42 Stehelčeves  
IČO:00234915

Vyhlašuje výběrové řízení na pozici:

### ***Pokladní a administrativní pracovník***

#### **Požadavky:**

Středoškolské vzdělání ukončené maturitní zkouškou  
Základní znalost účetnictví  
aktivní práce s PC  
dobré komunikační schopnosti  
ochota se zdokonalovat a učit  
praxe ve veřejné správě výhodou

#### **Podmínky**

Trestní bezúhonnost  
zkušební doba 3 měsíce  
pracovní smlouva na 0,75 pracovní úvazek  
předpokládaný nástup k 1. 4. 2014

#### **K vaší žádosti je nutno přiložit:**

- pracovní strukturovaný životopis
- kopii dokladu o nejvyšším dosaženém vzdělání
- případně kopie osvědčení o absolvovaných kurzech vztahujících se k této práci.

**Příjem kompletních žádostí na OÚ Stehelčeves do 20. 2. 2014**

**Jezdíte bez nehody?**

**Je Vám 46 let a více?**

**Máme pro Vás 40% slevu na Vaše POVINNÉ RUČENÍ**  
**Pro věkovou skupinu 28-45 let sleva 30%**



**ČESKÁ  
POJIŠŤOVNA**



**Uvažovali jste o HAVARIJNÍM POJIŠTĚNÍ?**

**Vaše bonusy z povinného ručení zkopírujeme na havarijní pojištění**  
**Možnost nezávazné kalkulace**

**Česká pošta tel: 312 283 148**

**Zástupce České pojišťovny: Věra Lafková 777 330 652**

## Zbyněk Krupička

Sklo se mu stalo osudem, ale vlastně úplně náhodou. Před lety byl u své tetičky ve Cvikově. A protože chodil do lidové školy umění, měl blízko k malbě, tetička ho upozornila na možnost přihlásit se do Nového Boru a vyučit se malířem skla. To Zbyňka zaujalo a šel k talentovkám. Tam dali dětem vyplnit dotazník a Zbyněk vlastně omylem zaškrtnl obor rytec skla.



Talentové zkoušky udělal a do učebního oboru nastoupil. A ejhle, v rytí skla se našel a moc ho to bavilo. Po vyučení začal pracovat v Krystalexu v Novém Boru, kde byl další tři roky.

Pak se oženil a vrátil se do Stehelčevsi. Začal pracovat na letišti, ale v broušení skla

stále pokračuje. Dnes je to už vlastně jeho koníček a každou svou volnou chvíli tráví v dílně se svým sklem.

A co jeho rodina? Žena už si zvykla, že se zavírá ve své dílně a nevidí a neslyší, co se děje kolem. Dnes nejvíc udělá, když jsou děti ve školce, protože ty tátu samotného v dílně dlouho nenechají.



Nejraději se věnuje rytí mysliveckých motivů, čím jsou složitější, tím je to zajímavější a právě tyto motivy bere jako výzvu, aby mohl dokázat sobě i lidem, kteří mají sklo rádi, co lze vytvořit, když je člověk trpělivý.

No a my můžeme obdivovat jeho výtvořky a třeba si koupit skleničku či vázu jen tak pro radost. Jeho výtvořky můžeme obdivovat na výstavách i trzích v obci i okolí.

## Z obecní kroniky:

*Jak je z tohoto zápisu patrné, stávalo se, že ne celé vesnice patřily k jednomu panství, ale některé chalupy či dvory patřily k panství jinému.*

### Urbář poplatků z roku 1754

Ves Stelczowes leží na dolíku pod Buckovým na lipské zemské silnici. Milostivá vrchnost vlastní zrušený rybník (který?), krásnou užitkovou zahradu vysazenou a též dva prodané mlýny a oprávněnou hospodu. Poddaní užívají polí v zahradách a platí dobře. K panství Tachlovickému patří tu dva sedláci a hospoda, k panství Buštěhrad patří 8 sedláků a 4 chalupy, 9 domků dělníků a řemeslníků a 1 dům pastýřův, čili sluhův. Panské dědičné mlýny a hospody prodané poddaným.

Hořejší mlýn (Dnes Žákův mlýn čp. 22), s jediným složením, s nestálou vodou z přítoků pramenných, které v suchých létech vysychají. Platí: 2 gr. A 1 denár, a za panské pole pak ročně: 10 kop na Jana a 10 kop v prosinci. Dále psí obilí do důchodu: žito 1 strych a 2 čtvrtky, ovesa též. „Psí obilí“ vysvětluje Jedlička takto: V Buštěhradě byl velký chov psů loveckých a pro ně prý se v hořejším mlýně semílalo – šrotovalo obilí. V povinnostech robot u sedláků není nic takového.

Střední mlýn (Dnes Hlavsův mlýn čp. 32), též s jedním složením a nestálou vodou z prostředního rybníka, mele různé mouky jako mlýn hořejší. Zde není jasno, zda se prostřední rybník rozumí velký rybník, který býval mezi vrchem Homolka a obcí, nebo rybník malý, který byl zrušen při regulaci potoka v roce 1939. Střední mlýn užívá: 1 strych a 2 čtvrtky

panského pole a 2 míry p.....hrady (panské vinohrady?) Poplatek 15 kop v snopech psí obilí do žitné písárny, žito a oves po jednom strychu a dvou čtvrtkách.

Hospoda ve Stelčovsi (nyní ještě stále hostinec čp.8, která je v majetku rolníka Beneše Boh. z čp. 20). U hospody té jsou 4 strychy polí panských, 60 strychů a 1 míra polí rurálních, tj. vesnických, snad půda poddanská, 8 ¼ strych jiných, z kterých platí hostinský....Platy schází, poškozeno v poznámkách J.Jedličky, uvidíme však tyto platy v roce 1770.

Desátky faráři do Lidic: V tomto roce zaznamenány jsou též „desátky“ do Lidic faráři odváděné. Jsou tu jména sedláků a jejich povinnosti, některá jména jsou neúplná: Pech Jos., Bohm Jakub, Chvoj, Fingrhut, Knor, Vilde, Vlasák, Pech, Bohm, Schoffl. Jmenovaní dávali 9 strychů a 2 čtvrtky pšenice, 2 míry a 1 strych žita.

Kantorovi: Kantorovi do Lidic dávali pouze 1 strych a 1 čtvrtku žita

Drobnosti z Dřetovic – věž kostelní: Jedlička zmiňuje se též o Dřetovicích, že tam byla v roce 1749 přistavěna věž u tamního kostela. Louka mezi Dřetovicemi a Stehelčevsi byla zvána „Královský“ nebo též „Královický rybník“ s panskou pilou, kde je dnes ještě mlýn zvaný „Pilský mlýn“ nebo „Na pile“. Kovářův domek čp. 10, že stojí na obecním pozemku, je postaven na vlastní útraty a platí se z něho 2 zl 60 kr roční činže. Po zrušení roboty v roce 1848 zbyly ve Dřetovicích pouze dvě panské zahrady a povinnost čištění rybníka „Na pile“, na účet panství buštěhradského.